

# Rencontre d'accueil 2023 Criminologie

7 juin ou 21 juin 2023

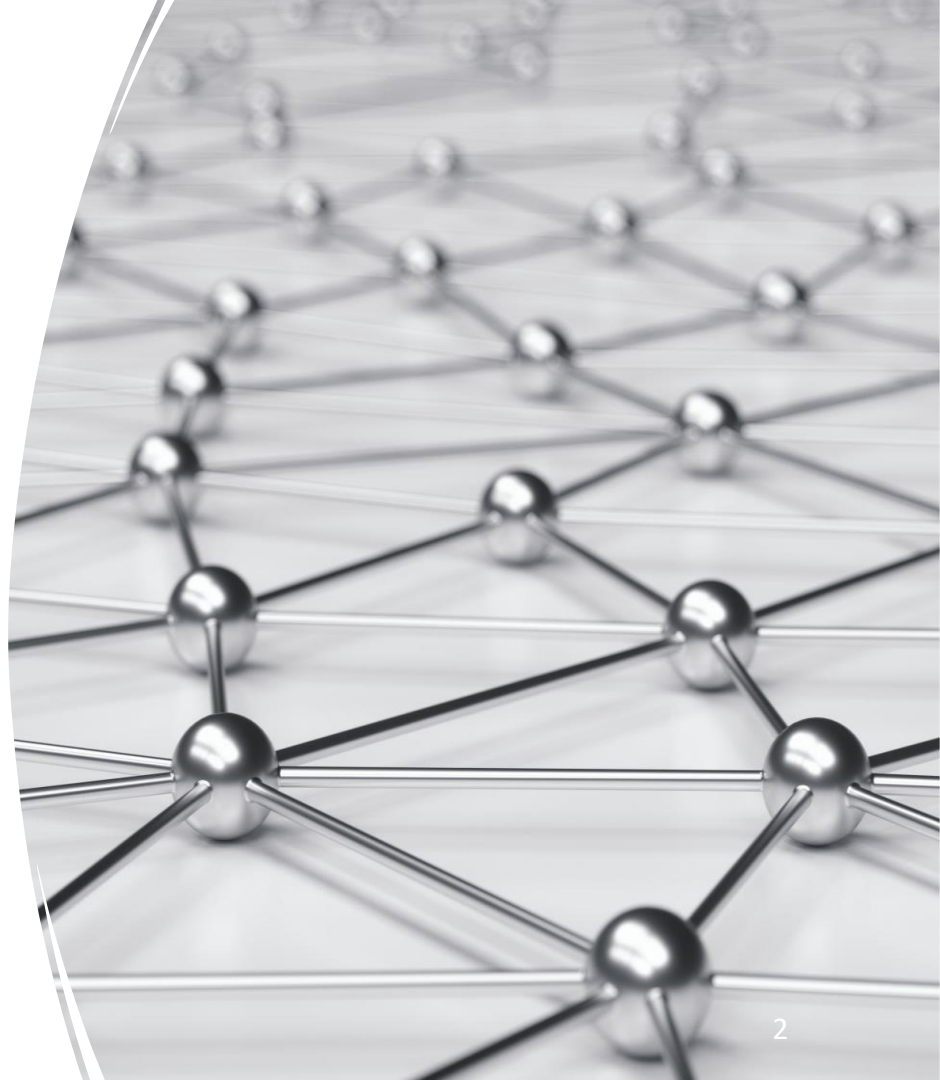
Valérie Préseault,  
Coordonnatrice des stages




# PERSONNES RESSOURCES

---

- **Brigitte Joly**: TGDE, technicienne en gestion des dossiers étudiants (inscriptions aux cours, aide à bien comprendre structure de programme, gestion des formulaires pour absences examen, équivalences, transferts, demandes de révisions).
- **Isabelle Daignault**: responsable du bacc et mineure en criminologie (autorisations, conseils sur cours/débouchés emplois)
- **Valérie Préseault** coordonnatrice des stages





## 2 rencontres d'accueil

- 
- 7 juin 9:00-12:00 en présentiel B-0305

**OU**

- 21 juin 9:00-12:00 en virtuel  
enregistré

*Ce sont les mêmes rencontres il n'est pas  
nécessaire d'assister aux 2 rencontres*

# Plan de la rencontre d'accueil

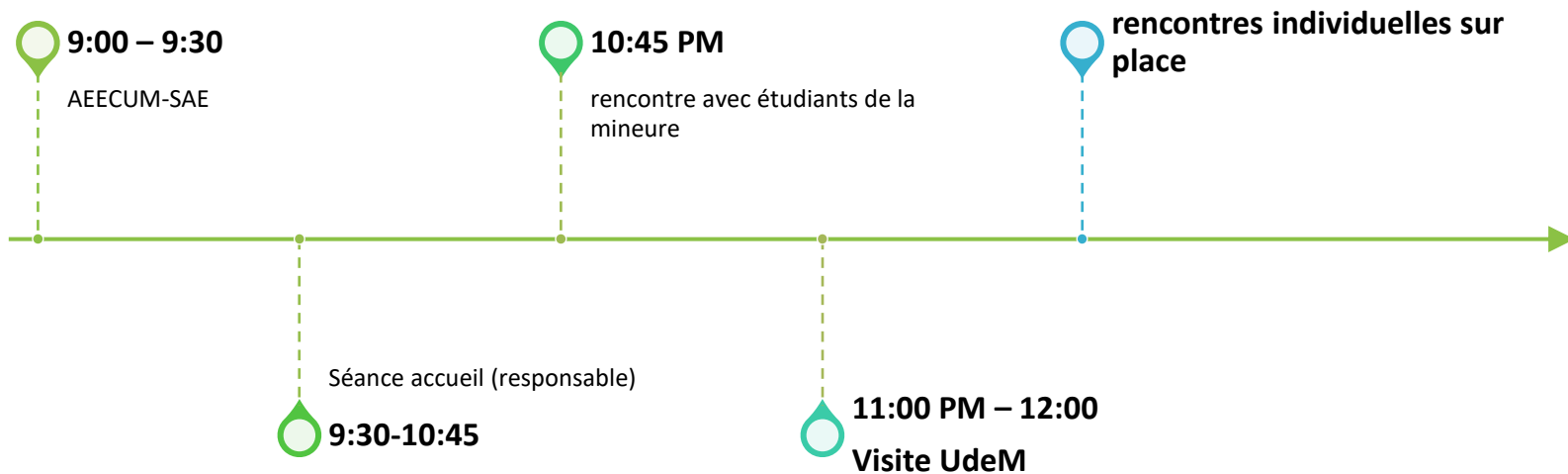
Présentation du programme de criminologie  
général

Rencontre avec les étudiants inscrits à la  
mineure

Visite du campus 11:00-12:00

Ceux inscrits au bacc avec crédits universitaires  
rencontres individuelles sur place ou prendre rv

# Horaire



# séance accueil/contenu



La criminologie  
c'est quoi?



Secteurs  
d'emplois/stages



Structure du  
programme



Règles  
pédagogiques



Conseils pratiques



**La rencontre du 21 juin  
est enregistrée et sera  
disponible**

Félicitations !!!!  
115 candidats admis sur 1500



Que je suis Contente

# Ce qu'est la criminologie

**Le criminologue est un spécialiste qui étudie:**

- Le crime
- Le système pénal, les lois
- Les criminels
- Les victimes

**Travaille en intervention/évaluation**

**Travaille en analyse**





# Formation



***Choisir orientation analyse ou intervention à la fin de la 1ere année***

# Ce que fait le criminologue ??

- Intervenir en contexte d'autorité
- Prévenir le crime
- Travailler avec les contrevenants
- Défendre les droits des personnes et des groupes
- Travailler auprès des victimes d'actes criminels
- Étudier la réaction sociale, aux peines, aux lois et à l'application de celles-ci jusqu'à la réinsertion sociale des délinquants
- Effectuer de la recherche/analyse





Des milieux différents



## Milieux de travail

- Centres jeunesse CISSS-CIUSSS
- Santé mentale et justice (Pinel, Douglas, Entrestoît)
- Ressources communautaires
- Maisons de transition
- Prisons et pénitenciers
- Bureau de surveillance (agent de libération conditionnelle et de probation)
- Centre de réadaptation en dépendance
- Police
- Ressources en immigration
- Écoles
- Ressources pour aider les victimes d'actes criminels CAVAC
- Justice réparatrice, OJA etc...

# PERSPECTIVES PROFESSIONNELLES

## Tâches

- Entrevues de suivi et d'évaluation
- Rédiger des plans d'intervention
- Évaluation du risque suicidaire et/ou homicidaire
- Utilisation d'outils actuariels
- Rédaction de rapports et de notes évolutives
- Prise de décisions ou recommandations
- Contacts avec les tiers et partenaires
- Présence parfois à la cour
- Défense des droits
- Expert-conseil concernant les lois
- Conciliation-médiation
- Rencontres individuelles/groupes
- Informer et soutenir les victimes, etc.



# Orientation analyse

Responsable Sophie Allard

[Sophie.allard.1@umontreal.ca](mailto:Sophie.allard.1@umontreal.ca)



# Formation académique

1<sup>ère</sup> année : cours théoriques

2<sup>ième</sup> année : cours optionnels et obligatoires

3<sup>ième</sup> année : stages et cours

**Chaque étudiant en intervention a des cours sur :**

- La justice adulte et jeunesse;
- La méthodologie;
- La santé mentale;
- L'évaluation et l'intervention jeunesse, adulte, victimes.



# Exemples de cours

---



- Relation d'aide
- Techniques d'entrevue
- Psychopathies
- Sociologie du milieu carcéral
- Justice criminelle, justice des mineurs
- Criminels et troubles mentaux
- Justice pénale et les autochtones
- Évaluation et intervention auprès des jeunes/auprès des victimes





## Criminologue *idéal*

- Curieux
- Ouvert d'esprit
- Empathique , écoute, relation d'aide
- Capable d'intervenir en contexte d'autorité
- A un esprit synthèse et sait bien écrire
- A des habiletés relationnelles
- Capable de prendre des décisions



# Autres Habbités requises en criminologie

- Autonomie
- **Gestion de l'anxiété et du stress\*\*\***
- Travail d'équipe
- Bonne connaissance de soi
- Sens de l'organisation

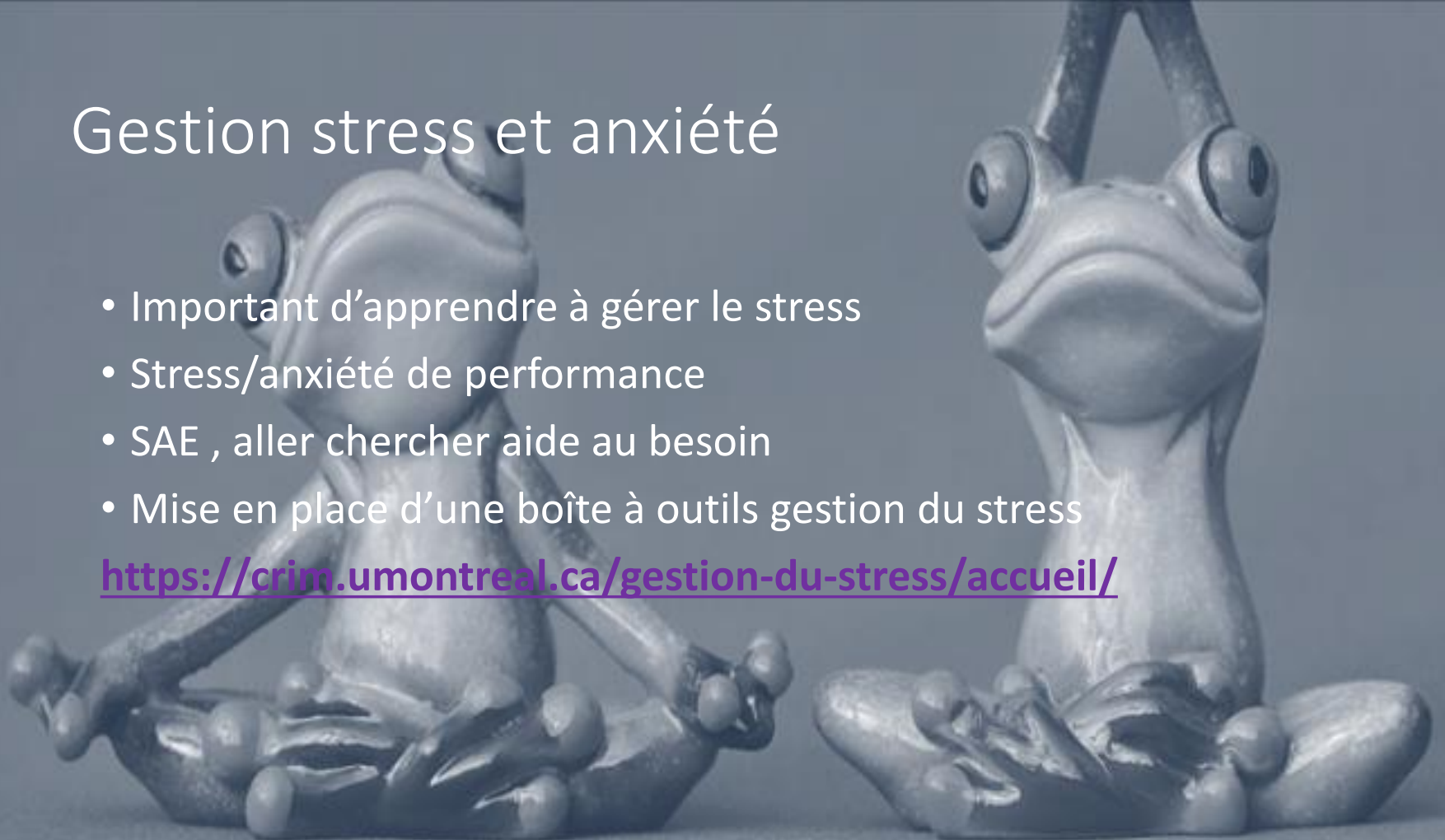
# Autonomie et son importance pendant la formation

- **Lire les messages courriels**
- **Venir aux rencontres**
- S'appropriier son cheminement et sa structure
- Vous êtes responsable de votre formation
- On ne peut pas valider les choix de cours individuellement

# Gestion stress et anxiété

- Important d'apprendre à gérer le stress
- Stress/anxiété de performance
- SAE , aller chercher aide au besoin
- Mise en place d'une boîte à outils gestion du stress

<https://crim.umontreal.ca/gestion-du-stress/accueil/>





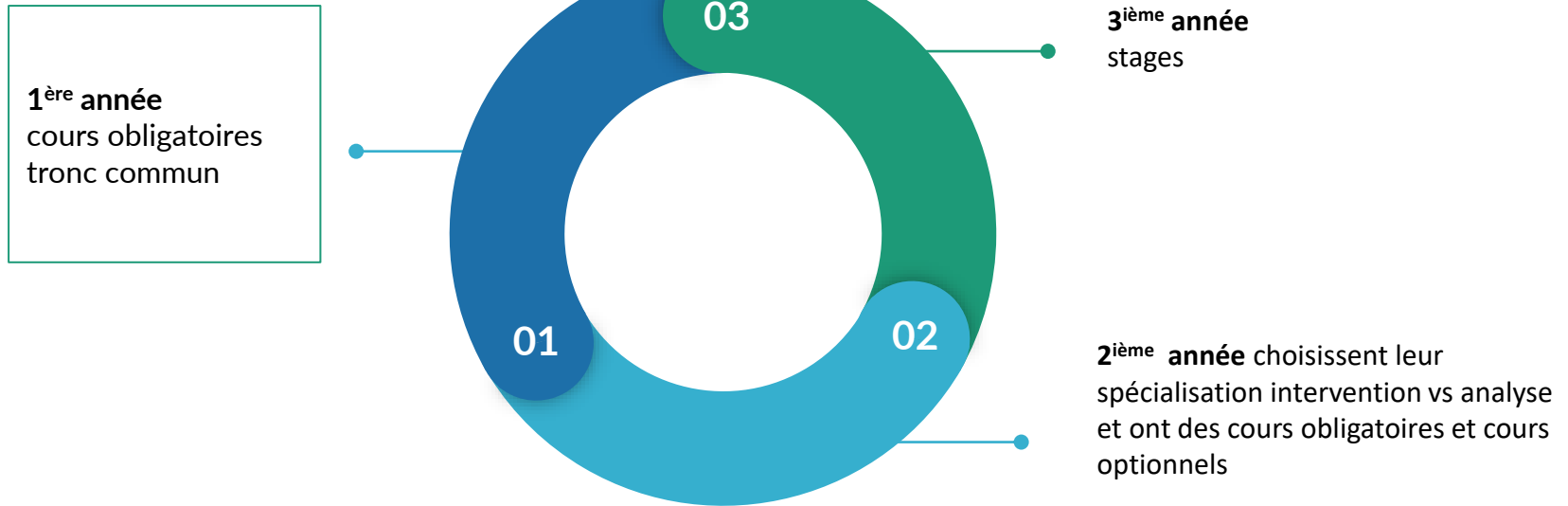
# Matériel important

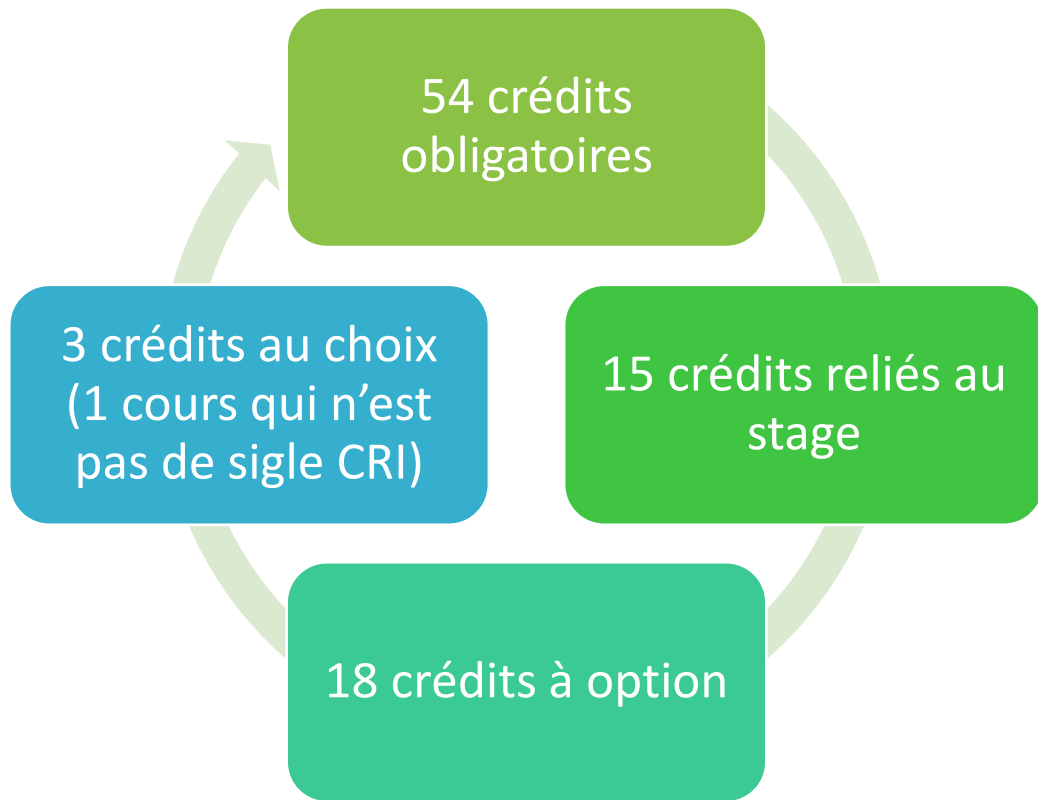
Tous les documents sont sur le site [www.crim.umontreal.ca](http://www.crim.umontreal.ca) onglet **formulaires/ressources**

<https://crim.umontreal.ca/ressources-services/ressources-et-formulaires/>

- [Horaire automne et hiver](#)
- [Structure de programme Version 15](#)
- [Structure de programme mineure V3](#)
- [Cheminement-type](#)
- [Guide de l'étudiant](#)

# Programme baccalauréat criminologie





## STRUCTURE DU PROGRAMME DE BACC

90 crédits

# Structure de programme

- Il faut respecter les blocs
- Faire **13** cours dans bloc 70 ou 71 ([version 15](#))
- 1 cours au choix (en dehors de criminologie)

**pas de cours hors programme**



# Bourses perspectives du gouvernement

- <https://www.quebec.ca/education/ai-de-financiere-aux-etudes/bourses-perspective>
- Ce n'est pas un concours
- Il faut être résident Canadien, inscrit au baccalauréat criminologie et étudier à temps plein
- L'étudiant peut recevoir **2500\$ par session** à partir de l'automne 2022 jusqu'à 15 000\$

**NOUVEAU**

# Horaire 2023-2024

Automne 2023 (inscription  
dès début juillet)

Hiver 2024 (sera disponible en  
juillet)



# Attention

- Vous inscrire aux cours de l'École de criminologie (**pas campus Laval, pas la FEP**)
- **FAS-École de criminologie vs FEP**
- S'il y a conflit d'horaire ou pour une raison majeure faire une demande (remplir formulaire électronique de demande inscription à un cours)

# Cours campus Laval

- Cours offerts aux étudiants du bacc et mineure
- **CRI3305L** violences criminelles (hiver à valider)
- **CRI3013L** analyse de la criminalité (hiver à valider)
- **CRI3950L** criminalité informatique (automne)
- À partir fin août certains cours seront offerts au campus Laval (vous recevrez un courriel)
- Important de s'inscrire avant août



# Cours de fin de semaine

- **Automne**
- **CRI3425** sociologie milieu carcéral
- CRI2545 intervention en situation de crise
- **Hiver**
- **CRI3305L (violences criminelles)**

# Engagement social CRI2950

- Remplace cours de 3 crédits
- 120 heures de bénévolat + 2 séances de cours
- Sur 1 ou 2 sessions
- Écrire rapport 5 pages
- Succès ou échec
- En intervention ou analyse-recherche
- **Écrire à Valérie Préseault pour s'inscrire au cours** (automne ou hiver ou été) CRI2950, il y aura un formulaire à remplir

**NOUVEAU**


Tous les documents sont sur <https://crim.umontreal.ca/ressources-services/ressources-et-formulaires/>



# Formulaires DEEU

## **Formulaires dans votre centre étudiant à remplir:**

Aller dans Synchro puis « Vos formulaires »

- Absence à une évaluation
  - Demande d'équivalence ou de transfert
  - Demande inscription à un cours
- 

# Demandes de transferts et équivalence

- **Vous pouvez remplir le formulaire dès maintenant pour qu'on puisse étudier votre dossier et vous conseiller sur vos cours**
- Formulaires DEEU (dans Synchro) pour les [demandes d'équivalence](#) ou [transfert](#) de cours. Les demandes seront traitées à partir du mois d'octobre 2023

***Vous devrez retransmettre votre formulaire en octobre***



# 1ère année-intervention

## Automne 2023

- CRI 1511 délinquance et facteurs criminogènes **pas S** (lundi 8:30)
- CRI 1151 justice criminelle 1 (mardi 15:30)
- CRI 2410 pénologie (mercredi 8:30)
- CRI 1200 méthodologie en criminologie (jeudi 15:30)
- CRI 1212 pratiques criminologiques (jeudi 12:30)

# 1ère année-intervention

Hiver 2024

- CRI 1050 sociocriminologie
- PHI 2990/CRI2990 enjeux éthiques en criminologie
- CRI 1730 introduction à la victimologie
- CRI 1600 méthodologie quantitative
- CRI 1100A psychocriminologie (pas s)

***Choix de l'orientation à la fin de 1ère année***

# Pour avoir accès aux cours de 2<sup>ième</sup> année



**Il faut choisir sa spécialisation dans son  
centre étudiant**



Démarche est dans le guide  
étudiant [www.crim.umontreal.ca](http://www.crim.umontreal.ca)  
onglet ressources-formulaires

# 2<sup>e</sup> Année ORIENTATION INTERVENTION

## Cours obligatoires

### Automne 2023

- CRI 2015 relation d'aide
- CRI 2052 insertion et réinsertion sociale
- CRI 2811 techniques d'entrevue (groupes différents)
- CRI 2000 santé mentale et enjeux de l'évaluation
- CRI 3900 justice des mineurs

### Hiver 2024

- CRI 2250 ou CRI 2251préparation au stage (on va vous inscrire en nov)
- CRI 3800 principes d'évaluation clinique
- CRI 3820 évaluation et intervention auprès des jeunes
- CRI 2301 évaluation et intervention auprès des victimes
- bloc 70 B

# 2<sup>e</sup> Année ORIENTATION ANALYSE

## Cours obligatoires

### Automne 2023

- CRI 3318 méthodes quantitatives
- CRI 3213 initiations aux méthodes qualitatives
- CRI 3013 analyse de la criminalité
- 2 cours bloc 71 B ou C ou D

### Hiver 2024

- CRI 2531 analyse stratégique
- 4 cours du bloc 70 B ou C ou D

# PHI2990/CRI2990



IL FAUT ÊTRE INSCRIT AUX 2 COURS



SI PROBLÈME AVEC INSCRIPTION À  
CRI2990/PHI2990 REMPLIR UN  
FORMULAIRE DEU DEMANDE  
INSCRIPTION



2 COURS DE CHACUN 1.5 CRÉDITS  
DONT PHI2990 EN LIGNE (1ERE PARTIE  
DE LA SESSION)

# Stages en 3<sup>ième</sup> année

- Vous choisissez les secteurs de stages en octobre de la 2<sup>ième</sup> année
- Il y aura une rencontre d'information sur l'heure du dîner
- Kiosques de stages fin octobre
- 60 jours stage-bloc, 75 jours stage-année
- Vous pouvez consulter le [répertoire des milieux de stage](http://www.crim.umontreal.ca) sur [www.crim.umontreal.ca](http://www.crim.umontreal.ca) onglet ressources/formulaires
- Stages en analyse ont lieu en hiver de la 3<sup>ième</sup> année (choix du milieu en automne 3<sup>ième</sup> année)

Responsable stage en analyse [sophie.allard.1@umontreal.ca](mailto:sophie.allard.1@umontreal.ca)

## 3<sup>ième</sup> année

- Stage bloc pas de cours en même temps sauf l'atelier de rétroaction
- **Stage-année doit prendre 2 cours à chaque session pour être à temps plein**
- Je peux écrire une lettre pour employeur ou carte OPUS mais la lettre n'a pas d'impact pour les prêts et bourses et assurances...et je n'écris pas temps plein





Cours optionnels (70B) 6 à faire



Cours au choix 1 à faire en dehors de criminologie



**Cours hors programme = en dehors des 90 crédits, ne compte pas dans baccalauréat**



Il ne faut pas avoir de cours non-utilisés \*\*\* -  
Si c'est le cas, contacter votre TGDE

Différentes  
catégories de  
cours

# Inscriptions

- Attention les horaires peuvent changer jusqu'à la dernière minute....
- **CRI2811, il y a 5 groupes si un est complet passer au suivant**
- **Inscription aux cours de préparation de stage, stage et rétroaction de stage** : l'étudiant n'a aucune inscription à faire puisque c'est le département qui gère les inscriptions selon les choix de stage.



# Cours d'été: incontournables

**Intervention ou analyse stage-bloc** (sur une session)

1 cours d'été **(2024 ou 2025)**

**Intervention stage-année**

1 cours été **(2024)**

+

1 cours été **(2025)**

Ou

2 cours le même été

# Règles pédagogiques

- Moyenne en haut de la note 2 sinon peut être mis en probation
- 2 échecs dans le même cours exclusion du programme
- **Aller voir votre responsable de programme si difficultés personnelles et que ceci a de l'impact sur l'académique et/ou en stage**
- Abandons dans les cours obligatoires idéalement en parler (impact sur la trajectoire de diplomation)
- Il y a des dates limites abandon-annulation (à voir dans votre centre étudiant)



# Programme d'échange

Ententes avec Université de Louvain-la-Neuve et de Liège en Belgique, Pau en France et Amsterdam et autres endroits

# Ordre professionnel des Criminologues du Québec (OPCQ)

- Vous pouvez vous inscrire comme étudiant sur leur site web <https://ordrecrim.ca/> statut d'étudiant associé et c'est gratuit
- Vous serez alors informé des formations, changements, colloques etc...
- Vous aurez une réduction significative sur les coûts de votre adhésion à OPCQ suite à votre diplomation (50% première année)



Ordre professionnel  
des **criminologues**  
du Québec

# Conférences avec les employeurs potentiels

- Important de participer
- Message que ceci envoi aux employeurs (1 présent sur 600 étudiants...)

# Documents essentiels



[Http://crim.umontreal.ca/ressources-services/ressources-et-formulaires/](http://crim.umontreal.ca/ressources-services/ressources-et-formulaires/)



[Guide d'intégration du nouvel étudiant](#)



[Cheminement type](#)



Rencontre d'accueil baccalauréat criminologie (2022-2023)



[Structure du programme \(version 15\)](#)



[Répertoire des milieux de stage](#)





# QUELQUES CONSEILS PRATIQUES

- Vérifier **l'internet** régulièrement, voire quotidiennement
- **Venir aux rencontres de choix de cours, stages.**
- Videz votre boîte de courriels de temps en temps
- Utiliser votre courriel composé de:  
Votre [prenom.nom@umontreal.ca](mailto:prenom.nom@umontreal.ca) ainsi que votre matricule
- Site web de l'école [www.crim.umontreal.ca](http://www.crim.umontreal.ca)
- Dans courriel indiquer l'objet et votre **MATRICULE**
- Plan de cours, vérifier dates examens

# Règles et liens



[HTTPS://SAFIRE.U  
MONTREAL.CA/LE-  
SAFIRE/MANDAT-  
DU-SAFIRE/](https://safire.umontreal.ca/le-safire/mandat-du-safire/)



[RÈGLEMENT  
PÉDAGOGIQUE](#)



PLAGIAT  
[HTTP://WWW.INT  
EGRITE.UMONTRE  
AL.CA/](http://www.integrite.umontreal.ca/)



[ABSENCE À UN  
EXAMEN](#)



[DEMANDE DE  
RÉVISION D'UNE  
ÉVALUATION \(SITE  
DU SAFIRE\)](#)



[DEMANDE DE  
TRANSFERT OU  
D'ÉQUIVALENCE](#)

# Infos en vrac

CICC (s'inscrire)  
rencontres midi

Lire ses courriels

Ne pas hésiter à  
prendre un rv pour  
rencontrer votre  
responsable de  
programme

# SAE (service aide aux étudiants)

- Soutien aux étudiants (psychologues, suivis, accommodements pour SESH)
- Aide pour finances, emploi etc...
- <http://carrefoursae.umontreal.ca/>
- udem + 1 sur facebook (udem +1 2023-2024)

# COORDONNÉES

Responsable de programme

Isabelle Daignault

Local : C-4107

courriel : [isabelle.daignault@umontreal.ca](mailto:isabelle.daignault@umontreal.ca)

TGDE

Brigitte Joly

local :C-4123

téléphone :514 343-6111 *poste 40565*

courriel : [brigitte.joly@umontreal.ca](mailto:brigitte.joly@umontreal.ca)

# Questions



*Bonne rentrée !*



# Mineure en criminologie

4 cours obligatoires :

- 1) CRI1050 socio-criminologie
  - 2) CRI1100A psycho-criminologie
  - 3) CRI1151 justice criminelle 1
  - 4) CRI1200 méthodologie en criminologie
- 5 cours optionnels en criminologie
  - 1 cours au choix



# Stratégies pour être criminologue

- Rentrer en 1<sup>er</sup> ou 2<sup>ème</sup> année au bacc criminologie
- Tout dépend de la côte R, il faut augmenter ses notes
- 1<sup>ère</sup> année: avoir moins de 6 cours de 1<sup>ère</sup> année (faire 4 cours obligatoires + cours de 2<sup>ème</sup> et 3<sup>ème</sup>)
- 2<sup>ème</sup> année (faire la mineure comme la 1<sup>ère</sup> année de bacc, les mêmes cours ou presque) bonne stratégie si la côte R était forte au cegep
- Si les chances sont faibles d'entrer au bacc : aller à la majeure en criminologie ou dans un autre programme
- Faire un bacc en étude du phénomène criminel + expérience pratique et faire une demande à OPCQ par les normes d'équivalence
- Compléter un bacc dans une autre discipline et entrer à la maîtrise en criminologie stage intervention