

Maîtrise en criminologie

Guide Demande d'admission

Table des matières

La Criminologie	3
Étapes du processus de la demande d'admission	3
Les critères d'admission à la maîtrise en criminologie.....	3
Baccalauréat dans une autre discipline	4
Étudiants internationaux	4
La qualité du dossier.....	4
Documents requis pour la demande d'admission.....	5
1. Demande d'inscription en ligne.....	5
2. Lettre de motivation	5
3. Deux lettres de recommandation	5
4. Curriculum vitae	5
5. Formulaire départemental	5
6. Relevés de notes.....	6
Comment téléverser vos documents	6
Procédure pour vos répondants :	7
Recommandation d'admission	8
Réponse officielle d'admission	8
Autres informations	8
Guide des étudiants à la maîtrise	8
Information essentielle	8

Lorsque le baccalauréat n'est pas terminé au moment de la demande d'admission, la moyenne générale obtenue à la date de la demande d'admission est prise en compte dans l'étude du dossier. L'étudiant admis aura alors comme conditions d'admission :

- 1) la complétion du baccalauréat avant le 1^{er} septembre; et
- 2) le maintien de la moyenne générale obtenue au moment de la demande d'admission.

Baccalauréat dans une autre discipline

Les baccalauréats par cumuls de certificats sont considérés de la même façon que les baccalauréats uni-disciplinaires.

Les étudiants provenant d'autres disciplines que la criminologie complètent la même demande d'admission que les étudiants provenant de criminologie ou de sécurité et études policières. Une maîtrise préparatoire (une année « propédeutique ») peut toutefois leur être imposée. À partir du moment où le candidat est admis dans le programme, le jury d'admission lui fait parvenir la liste des cours de mises à niveau à faire.

Étudiants internationaux

Nous invitons les étudiants internationaux à consulter les sites suivants :

- [Bureau des étudiants internationaux](#)
- [Calcul des frais de scolarité](#)

La qualité du dossier

La sélection des candidats à la maîtrise en criminologie se fait uniquement sur dossier. Il n'y a pas d'entrevue de sélection. Une préparation soignée du dossier s'impose.

Les notes obtenues dans les cours du baccalauréat constituent un critère d'admission prépondérant. La qualité de la lettre d'intention, des lettres de recommandations et du curriculum vitae sont également pris en considération.

À l'École de criminologie, **aucune** équivalence de cours n'est donnée sur la base d'une expérience de travail.

Documents requis pour la demande d'admission

N.B. Les documents suivants sont **obligatoires** pour le dossier de demande d'admission. Les dossiers incomplets seront automatiquement éliminés.

1. Demande d'inscription en ligne

2. Lettre de motivation

D'une longueur de deux pages maximum, cette lettre fait état :

- des raisons qui amènent l'étudiant à s'intéresser au programme de maîtrise en criminologie ;
- des éléments du cheminement académique qui témoignent d'un intérêt pour la criminologie ;
- de l'option d'études préférée ;
- des expériences de travail ou de recherche antérieures qui pourraient être pertinentes dans la poursuite d'études en criminologie ;
- du champ d'intérêt privilégié (ex., secteur « jeunes » ou « adultes »; délinquance ou victimologie; milieu institutionnel ou communautaire; problématiques particulières). Il ne s'agit pas ici de présenter un projet de maîtrise en bonne et due forme, mais simplement de faire connaître ses champs d'intérêt ;
- tout autre élément que le candidat veut faire connaître au comité des études supérieures qui étudie les demandes d'admission.

3. Deux lettres de recommandation

Les lettres de recommandation peuvent provenir de professeurs, d'un superviseur de stage ou de recherche ou d'employeurs.

La personne qui accepte de rédiger la lettre de recommandation doit vous connaître et être capable de faire valoir vos qualités qui seraient des atouts dans le cadre d'études de maîtrise :

- curiosité intellectuelle, ténacité, détermination, bon jugement, capacité de travailler en équipe mais aussi faire preuve d'autonomie, bonne capacité critique tout en étant ouvert à la critique, etc.

Deux lettres de recommandation sont demandées pour l'admission à la maîtrise en criminologie. Il n'est pas nécessaire de fournir le nom d'une troisième personne tel que demandé dans le formulaire électronique d'admission.

4. Curriculum vitae

Le curriculum vitae est une pièce complémentaire qui sera prise en considération dans l'étude du dossier. Il est recommandé que seulement l'expérience professionnelle et /ou de bénévolat en lien avec la demande d'admission soit incluse dans le cv.

5. Formulaire départemental

Le « [Formulaire départemental pour admission à la maîtrise](#) » doit être joint à la demande d'admission à la maîtrise. Sur ce formulaire, vous devez identifier votre premier choix d'option d'études et minimalement un deuxième choix si vous n'êtes pas admis dans votre premier choix.

N.B. Les étudiants qui n'ont pas indiqué un deuxième choix et qui sont non-admis dans leur premier choix seront automatiquement refusés peu importe la qualité de leur dossier.

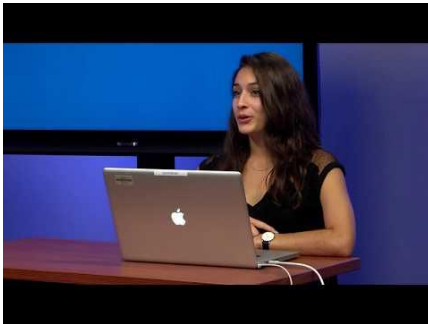
6. Relevés de notes

Vos résultats académiques universitaires constituent le **cœur de votre demande** d'admission à la maîtrise en criminologie. Vous devez donc fournir un relevé de notes pour **chaque programme d'études universitaires** complétées ou en cours.

Si vous avez fait votre baccalauréat à l'Université de Montréal, il sera automatiquement déposé dans votre centre étudiant. Vous n'avez pas à le commander ni le déposer vous-même.

Dans la plupart des cas, les étudiants qui font une demande d'admission n'auront pas terminé leur scolarité de baccalauréat au **1^{er} février, date limite** pour déposer une demande d'admission. Dans cette situation, l'étude du dossier se fait en fonction des cours qui ont été complétés et, le cas échéant, l'admission devient conditionnelle à la complétion du baccalauréat avec une moyenne générale finale équivalente à celle obtenue au moment de la demande d'admission.

Comment téléverser vos documents



Procédure pour le candidat (demander les lettres de recommandation) :



Procédure pour vos répondants :

- Un courriel lui sera acheminé de la part de l'Université de Montréal incluant un formulaire de lettre de recommandation en format PDF ;
- Une fois rempli, ce fichier PDF pourra être téléversé à l'aide du lien et du code se trouvant dans le courriel reçu. Prenez note que si le répondant désire joindre une annexe au formulaire, il devra combiner les deux documents dans un seul PDF ;
- Attention, le lien sera valide pour **10 jours ouvrables** uniquement.



Recommandation d'admission

Aucune décision ne vous sera donnée, ni par téléphone, ni par courriel avant la fin mars. À cette date, le jury d'admission vous fait parvenir une recommandation d'admission aux candidats, par courriel. Quelle soit positive ou non, vous allez recevoir un courriel à cet effet la fin du mois de mars.

L'étudiant pourra suivre l'évolution de l'examen de sa demande d'admission en consultant régulièrement son centre étudiant avec l'UNIP qui lui a été fourni lorsqu'il a déposé sa demande d'admission.

Aussitôt que la demande d'admission est traitée par le bureau des admissions, la réponse apparaît dans le centre étudiant.

Réponse officielle d'admission

L'**offre d'admission officielle** des Études Supérieures et Postdoctorales (ESP), indiquant vos **conditions d'admission**, est disponible dans votre centre étudiant. Cette offre **invite** le candidat à se rendre dans son centre étudiant pour **accepter l'offre** d'admission. L'université accorde un délai de 28 jours pour répondre à cette offre. Après ce délai, le dossier d'admission sera fermé.

▼ Admissions

[Déposer une nouvelle demande](#)

● À l'étude ▲ Liste attente ✓ Admis ✗ Refusé

Vos demandes			
Criminologie(Maîtrise)	Automne 2020	✓	Détails demande admission
Sécurité intérieure(Dipl. d'études sup.spécialis.)	Automne 2020	✗	Détails demande admission

Autres informations

Langue de rédaction de la recherche

Dans tous les cas, la recherche doit être rédigée en français, à moins d'avoir obtenu l'autorisation de la rédiger en anglais.

Cette autorisation doit être demandée par écrit sur le formulaire de demande d'admission.

Guide des étudiants à la maîtrise

Afin de connaître le cheminement de votre maîtrise et d'autres informations importantes, vous pouvez consulter le [Guide de l'étudiant](#).

Information essentielle

Le programme de maîtrise débute toujours en septembre.

Il n'y a aucune admission au trimestre d'hiver, ni au trimestre d'été.